



**MEMÒRIA JUSTIFICATIVA DEL COST I RENDIMENT DELS SERVEIS
PÚBLICS I DEL GRAU DE COMPLIMENT DELS OBJECTIUS**

COMPTE GENERAL 2016



ÍNDEX

	Pàg.
1-Nota prèvia	3-4
2-Memòria justificativa del cost i rendiment dels serveis públics (Indicadors de gestió)	5-18
2.1-Indicadors de cost	5-15
2.2-Indicadors de rendiment	16-18
3- Memòria justificativa del grau de compliment dels objectius	19-27
3.1-La Planificació estratègica i el pressupost municipal	19-20
3.2-Seguiment dels Plans d'Actuació de l'Ajuntament de Barcelona	21
3.2.1-Execució del Pla d'Actuacions Municipal (PAM) 2016-2019 a 31/12/16	22-23
3.2.2-Execució dels Pla d'Actuacions dels Districtes (PAD) 2016-2019 a 31/12/16	24-26
3.2.3-Conclusions.Grau mitjà d'execució dels PAM i PAD 2016-2019 a 31/12/16	27



1. NOTA PRÈVIA

L'Article 211 del Text Refós de la Llei Reguladora d'Hisendes Locals (RDL 2/2004 LRHL) estableix que els municipis de més de 50.000 habitants hauran d'acompanyar el Compte General amb una memòria justificativa del cost i rendiment dels serveis públics i del grau de compliment dels objectius, tot i que no reglamenta quin ha de ser el contingut d'aquesta memòria.

Cal recordar que a partir de l'exercici 2015 està en vigència l'Ordre HAP/1781/2013, de 20 de setembre, per la que s'aprova la Instrucció del Model Normal de Comptabilitat (ICAL 2013).

Aquesta nova ICAL indica al punt 3 de la regla 48 de la Secció 2^a del Capítol II inclòs al Títol IV que: "Els municipis amb una població superior a 50.000 habitants i les altres entitats locals d'àmbit superior han d'adjuntar, a més, al compte general:

- a) Una memòria justificativa del cost i el rendiment dels serveis públics.
- b) Una memòria demostrativa del grau en què s'hagin complert els objectius programats amb indicació dels previstos i assolits amb el seu cost."

De la mateixa manera que l'art. 211 del RDL 2/2004 LRHL no es reglamenta a l'actualitat, d'una forma clara, el contingut d'aquestes dues tipologies de memòries. Només s'indica que s'hauria d'aportar de forma addicional amb la resta de documentació obligatòria del Compte General. Però el que si que es detalla és el contingut de la Memòria general obligatòria que s'acompanya al Compte General (regla 45 lletra f i desenvolupada a la tercera part de l'annex al punt 11è). Dintre del contingut de la Memòria, a la nova ICAL 2013, s'indica l'obligació d'incloure als comptes anuals la informació sobre el cost de les activitats i els indicadors de gestió a efectes de facilitar un període de temps raonable per a la implantació d'una adequada comptabilitat de costos. A banda cal remarcar que la informació continguda a les notes 25 "*Indicadores financieros, patrimoniales y presupuestarios*", 26 "*Información sobre el coste de las actividades*" i 27 "*Indicadores de gestión*" s'elaborarà, al menys, pels serveis i activitats que es financin amb taxes o preus públics i, estaran obligats a



complimentar-les els municipis de més de 50.000 habitants i les altres entitats d'àmbit superior. En aquest sentit, a la disposició transitòria tercera, s'indica que fins als comptes anuals que corresponguin a l'exercici 2017 (és a dir al 2018), les entitats que apliquin la Instrucció que aprova aquesta Ordre no tenen l'obligació d'incloure la "informació sobre el cost de les activitats" i els "Indicadors de gestió" que conformen les notes 26 i 27 de la Memòria general.

Pels motius anteriors i davant la manca d'una reglamentació específica a l'actualitat que desenvolupi detalladament aquesta obligació, la memòria justificativa que es presenta en aquest document aconsegueix amb els objectius bàsics d'aquest requeriment normatiu. A partir de l'exercici 2017, la documentació inclosa en aquest document s'anirà adaptant detalladament als requeriments normatius de caire obligatori.

Cal remarcar que els apartats "2-Evolució econòmico-financera i el 3-Pressupost liquidat" que es van recollir a la "Memòria justificativa del cost i rendiment dels serveis públics i del grau de compliment dels objectius 2015, desapareixen d'aquest document relatiu a l'exercici 2016. El motiu deriva pel fet de que la configuració de la Memòria general que es presenta al Compte General ja recull aquesta informació.

D'altra banda caldria recordar que els indicadors indicats anteriorment i d'altres es corresponen amb els relatius a l'Índex de transparència dels Ajuntaments (ITA), elaborats per l'organització "Transparency International Espanya". Aquests són indicadors sintètics que permeten descriure i analitzar, tant en termes anuals com evolutius, els trets principals dels pressupostos municipals i la situació econòmico-pressupostària de l'Ajuntament de Barcelona. Aquests indicadors apareixen publicats al web de l'Ajuntament de Barcelona en l'apartat de transparència:

<http://governobert.bcn.cat/estrategiaifinances/ca/indicadors-de-transpar%C3%A8ncia-pressupost%C3%A0ria>

A efectes comparatius, es presenten també les dades dels exercicis 2012, 2013, 2014 i 2015, i la variació percentual de les dades de 2016 respecte de les de 2015.



2. MEMÒRIA JUSTIFICATIVA DEL COST I RENDIMENT DELS SERVEIS PÚBLICS (INDICADORS DE GESTIÓ)

2.1. INDICADORS DE COST

En aquest apartat es consideren serveis que es financen majoritàriament a càrrec del pressupost municipal. S'ha seleccionat, per a cada àmbit d'activitat de l'Ajuntament de Barcelona, indicadors dels serveis més representatius.

- Drets Socials: atenció social primària, teleassistència, servei d'atenció domiciliària, servei d'àpats a domicili i escoles bressol.
- Drets de Ciutadania, Participació i Transparència: biblioteques i atenció al ciutadà.
- Ecologia Urbana: neteja viària, recollida de residus, enllumenat (consum elèctric), manteniment de la xarxa de clavegueram i manteniment d'espais verds públics.
- Seguretat i Prevenció: guàrdia urbana i servei d'extinció d'incendis i salvament (Bombers-SPEIS).
- Presidència i Economia: recaptació de tributs.

En els següents quadres es mostra el cost total del servei, el cost del servei per habitant, el nombre de prestacions i el cost per prestació:



Cost total dels serveis i cost del servei per habitant:

		2012	2013	2014	2015	2016
Atenció social primària	Cost total, milers d'€	110.849	113.740	120.952	130.834	131.549
	Cost del servei per habitant (€)	68,4	70,6	75,5	81,5	81,8
Teleassistència	Cost total, milers d'€	9.263	8.473	9.157	9.803	10.374
	Cost del servei per habitant (€)	5,7	5,3	5,7	6,1	6,4
S.A.D. (Servei d'Atenció Domiciliària)	Cost total, milers d'€	52.596	55.932	50.949	56.063	61.790
	Cost del servei per habitant (€)	32,4	34,7	31,8	34,9	38,4
Àpats a domicili	Cost total, milers d'€	1.572	1.792	2.513	2.849	3.402
	Cost del servei per habitant (€)	1,0	1,1	1,6	1,8	2,1
Escoles bressol	Cost total, milers d'€	42.105	43.164	44.668	45.563	51.331
	Cost del servei per habitant (€)	26,0	26,8	27,9	28,4	31,9
Biblioteques	Cost total, milers d'€	18.807	18.640	18.819	18.527	20.531
	Cost del servei per habitant (€)	11,5	11,6	11,7	11,5	12,8
Neteja viària	Cost total, milers d'€	174.766	162.240	171.634	174.255	171.195
	Cost del servei per habitant (€)	107,8	100,7	107,1	108,6	106,4
Recollida de residus	Cost total, milers d'€	84.587	98.299	89.300	85.241	85.267
	Cost del servei per habitant (€)	52,2	61,0	55,7	53,1	53,0
Enllumenat (consum elèctric)	Cost total, milers d'€	11.687	11.877	12.236	12.528	11.369
	Cost del servei per habitant (€)	7,2	7,4	7,6	7,8	7,1
Clavegueram	Cost total, milers d'€	15.749	15.356	19.772	21.569	19.756
	Cost del servei per habitant (€)	9,7	9,5	12,3	13,4	12,3
Manteniment d'espais verds	Cost total, milers d'€	48.263	47.895	46.398	47.495	47.495
	Cost del servei per habitant (€)	29,8	29,7	29,0	29,6	29,5
Guàrdia urbana	Cost total, milers d'€	160.620	167.773	157.695	165.222	183.198
	Cost del servei per habitant (€)	99,4	104,1	98,4	103,0	113,9
Servei d'extinció d'incendis i salvament (Bombers)	Cost total, milers d'€	39.823	41.728	40.687	42.717	48.416
	Cost del servei per habitant (€)	24,5	25,9	25,4	26,6	30,1
Recaptació de tributs	Cost total, milers d'€	28.623	28.887	27.666	27.863	28.107
	Cost del servei per habitant (€)	17,7	17,9	17,3	17,4	17,5
Oficines d'atenció al ciutadà	Cost total, milers d'€	12.816	13.384	14.023	14.302	16.523
	Cost del servei per habitant (€)	7,9	8,3	8,8	8,9	10,3



Nombre de prestacions i cost dels serveis per prestació:

		2012	2013	2014	2015	2016
Atenció social primària	Nre d'atencions prestades	179.973	188.904	190.645	191.956	192.824
	€ per unitat	615,9	602,1	634,4	681,6	682,2
Teleassistència	Nre de persones ateses	59.473	67.414	72.854	77.311	81.239
	€ per unitat	155,8	125,7	125,7	126,8	127,7
S.A.D. (Servei d'Atenció Domiciliària)	Nre de llars ateses	18.788	19.382	19.907	20.539	20.782
	€ per unitat	2.799,4	2.885,8	2.559,4	2.729,6	2.973,3
Àpats a domicili	Nre d'àpats a domicili	282.368	342.303	390.582	465.490	537.202
	€ per unitat	5,6	5,2	6,4	6,1	6,3
Escoles bressol	Nre. de matriculacions	6.806	7.814,0	7.940	7.940	8.100
	€ per unitat	6.186,5	5.523,9	5.625,9	5.738,4	6.337,2
Biblioteques	Nre. de visites	6.439.112	6.343.803	6.433.295	6.207.187	6.376.796
	€ per unitat	2,9	2,9	2,9	3,0	3,2
Neteja viària	Metres lineals de carrer netejats	1.361.761	1.369.487	1.369.374	1.369.374	1.369.374
	€ per unitat	128,3	118,5	125,3	127,3	125,0
Recollida de residus	Tones recollides	753.737	730.286	739.061	748.673	762.077
	€ per unitat	112,2	134,6	120,8	113,9	111,9
Enllumenat	Mwh consum elèctric	85.063	85.647	83.508	81.458	81.004
	€ per unitat	137,4	138,7	146,5	153,8	140,4
Clavegueram	km de xarxa netejats	2.246	1.715	2.081	2.434	1.781
	€ per unitat	7.012,0	8.953,9	9.501,2	8.861,5	11.092,6
Manteniment d'espais verds	m ²	11.021.419	11.157.514	11.226.042	11.284.681	11.306.115
	€ per unitat	4,4	4,3	4,1	4,2	4,2
Guàrdia urbana	Incidències gestionades	304.136	303.354	314.667	335.148	337.911
	€ per unitat	528,1	553,1	501,1	493,0	542,1
Bombers	Nre. d'intervencions	14.752	13.918	15.135	15.135	16.910
	€ per unitat	2.699,5	2.998,1	2.688,3	2.822,4	2.863,2
Recaptació de tributs	Milers d'euros recaptats	1.162.966	1.215.439	1.258.209	1.325.631	1.326.234
	€ per unitat	0,0246	0,0238	0,0220	0,0210	0,0212
Oficines d'atenció al ciutadà	Nre. d'atencions	1.064.946	1.107.481	1.110.516	1.081.377	1.151.104
	€ per unitat	12,0	12,1	12,6	13,2	14,4



Nombre de prestacions per cada 100.000 habitants:

		2012	2013	2014	2015	2016
Atenció social primària	Atencions prestades	11.103	11.654	11.898	11.963	11.986
Teleassistència	Nre. de persones ateses	3.669	4.159	4.547	4.818	5.050
S.A.D. (Servei d'Atenció Domiciliària)	Nre. de llars ateses	1.159	1.196	1.242	1.280	1.292
Àpats a domicili	Nre. d'àpats a domicili	17.420	21.118	24.375	29.011	33.393
Escoles bressol	Alumnes matriculats	420	485	496	495	503
Biblioteques	Nre.de visites	397.245	393.580	401.482	386.848	396.383
Neteja viària	Metres lineals	84.010	84.965	85.458	85.343	85.121
Recollida de residus	Tones	46.500	45.308	46.123	46.659	47.371
Enllumenat (consum elèctric)	Mwh	5.248	5.314	5.211	5.077	5.035
Clavegueram	Km xarxa netejats	139	106	130	152	111
Manteniment d'espais verds	Metres quadrats	679.939	692.230	700.583	703.290	702.791
Guardia urbana	Incidències gestionades	18.782	18.821	19.637	20.887	21.005
Bombers	Nombre de intervencions	910	863	945	943	1.051
Recaptació de tributs	Recaptació (milers d'euros)	71.746	75.408	78.521	82.617	82.439
Oficines d'atenció al ciutadà	Atencions	65.699	68.710	69.304	67.394	71.553

Dins d'un context de certa recuperació econòmica, no pas mancada encara de riscos i febleses, l'atenció social continua consolidant-se al primer lloc de l'agenda política. Prova d'això, el govern de la ciutat ha posat èmfasi en les polítiques de serveis socials, amb l'augment de l'esforç pressupostari per poder arribar a més persones i cobrir les seves necessitats bàsiques. Aquest reforç de les polítiques socials s'ha traduït en uns majors costos totals com es pot veure en els quadres anteriors.



En el cas de l'Atenció social primària, l'increment del cost total respecte el 2015, que ha estat d'un 0,5%, ha anat acompanyat del mateix increment del nombre d'atencions prestades, augmentat el cost per atenció prestada un 0,1%. El servei es presta a través de la xarxa de centres de Serveis Socials on s'han reduït les llistes d'espera. D'aquesta manera es pot observar una millora en la qualitat del servei ofert.

La despesa en el servei de Teleassistència ha augmentat un 5,8%. Aquest percentatge es situa en el 5,1% d'augment de les persones ateses i s'ha incrementat el cost del servei per usuari atès en un 0,7%. A través d'un dispositiu similar a un telèfon mòbil, els usuaris poden demanar ajuda 24 hores al dia tots els dies de l'any, dins i fora de casa seva.

Aquest servei compta ja amb 81.239 usuaris-es, 3.928 més que a l'any 2015. Cal recordar que no n'hi ha llistes d'espera i també es manté en uns 15 dies el període per a la instal·lació de l'aparell necessari per utilitzar aquest servei.

Si comparem amb el 2015 augmenten els recursos destinats als Serveis d'Atenció Domiciliària (S.A.D.) en un 10,2%. El reforçament en aquest servei es pot apreciar millor visualitzant les 20.782 llars ateses, que suposa un augment de l'1,2% respecte al 2015 (243 llars més ateses). També cal recordar que actualment, totes les persones a qui se'ls ha prescrit el servei ja han estat ateses i no hi ha llistes d'espera.

Pel que respecta al nombre d'àpats servits a domicili s'ha incrementat un 15,4%, arribant als 537.202 àpats, amb un increment del cost del servei del 24,7%. Pel que respecta al cost unitari s'ha augmentat el 8,1% respecte a l'any anterior.

El següent quadre mostra altres indicadors de diversos serveis d'atenció social que posen de manifest la tendència dels darrers anys a incrementar el nombre de prestacions socials que reben els ciutadans de Barcelona:

Indicadors d'atenció social	2012	2013	2014	2015	2016
Nre. usuaris atesos als centres de serveis socials	68.635	70.872	73.027	74.237	77.737
Nre. llars amb ajuda domiciliària	18.788	19.382	19.907	20.539	20.782
Teleassistència. Nre. de persones ateses	59.473	67.414	72.854	77.311	81.239
Nre. usuaris atesos pels Equips d'Inserció Social (SIS)	4.109	3.508	3.909	3.934	3.505
Nre. estades acolliment nocturn de persones sense sostre	253.554	267.960	323.529	348.898	396.381
Nre. àpats servits als menjadors socials	380.737	489.213	519.842	512.441	504.929

A banda la ciutat ofereix més de 1.000 places en centres d'atenció a persones sense sostre als centres de dia, centres de primera acollida, centres residencials d'atencions bàsiques i centres residencials. A més cal esmentar que es disposen de més de 1.500 places a 17 menjadors socials municipals.

El Govern municipal segueix posant el mateix èmfasi que l'any anterior en les accions dirigides a les persones i famílies, com les escoles bressol, un servei essencial per aconseguir viure en una ciutat on es prioritzi la qualitat de vida dels seus ciutadans. El curs 2016-2017 la xarxa d'escoles bressol augmenta fins a les 98. Aquest augment permet oferir una oferta de prop de 8.200 places. La despesa total ha augmentat un 12,7% i les matriculacions s'han augmentat un 2% respecte al curs anterior. Aquestes dades configuren un augment del 10,4% en el cost unitari per a cada prestació.

El nombre de visitants a les biblioteques de la ciutat de Barcelona ha augmentat un 2,7% assolint quasi els 6,4 milions de visites. El cost total augmenta el 10,8%. La ciutat disposa d'una xarxa amb 40 equipaments.



Passant a analitzar els serveis d'Ecologia Urbana, cal remarcar que l'Ajuntament segueix treballant per avançar i establir noves estratègies concretes que potenciïn un ús més eficient i racional dels recursos i un impuls a la prevenció de generació de residus, la reutilització i el reciclatge.

Al 2016 cal indicar que dintre de la contracta global de recollida de residus i neteja viària, es produeix un decrement de l'1,8% de la contracta de neteja i la recollida de residus es manté a nivells similars a l'any anterior tot i l'augment de l'1,8% de les tones de residus recollides derivat de l'augment d'activitat econòmica al 2016.

Cal comentar que el decrement indicat a la contracta de neteja deriva bàsicament de les millores d'eficiència al servei. Aquest fet permet destinar més recursos al servei de recollida de residus.

La xarxa de punts verds de la ciutat facilita la recollida i emmagatzematge provisional dels residus que no tenen cabuda als contenidors de selectiva per ser traslladats posteriorment a les plantes de tractament. Aquest fet reforça també la millora d'eficiència del servei que permet cobrir, amb un import similar a l'any 2015, l'augment de tones de residus recollides indicat anteriorment.

Pel que respecta als metres lineals de carrers netejats es mantenen al mateix nivell de 2015. D'aquesta manera el cost unitari es redueix l'1,8% pel que fa a la neteja viària i d'altra banda es redueix també l'1,7% pel que fa a la recollida de residus.

El cost total de l'enllumenat es redueix el 9,3% respecte al 2015 i el consum elèctric (Mwh) es decremента el 0,6%. En aquest decrement del consum influeixen directament les inversions efectuades als últims anys amb el Pla d'il·luminació-PDI. Aquest Pla prioritza la il·luminació dels espais per a vianants i introdueix un model funcional intel·ligent i la personalització dels edificis i monuments destacats. També vetlla per l'eficiència energètica i pressupostària en preveure incorporació de la tecnologia LED que permet estalviar consum elèctric.



Pel que respecta al cost total de clavegueram cal indicar la reducció del 8,4% derivats bàsicament del decrement del 26,8% dels km de xarxa netejats durant el 2016.

En el manteniment d'espais verds s'ha fet un esforç per preservar el verd de la ciutat i la biodiversitat. Cal indicar que els metres quadrats d'espais verds s'han incrementat un 0,2%. El cost total del servei s'ha mantingut respecte als nivells del 2015.

Caldria remarcar que la ciutat de Barcelona continua amb la implantació d'un sistema intel·ligent de tele gestió del reg que utilitza la informació de sensors i de les estacions meteorològiques per regar només amb l'aigua que les plantes necessiten.

Pel que respecta al cost del servei d'extinció d'incendis i salvament (Bombers-SPEIS) i de la Guàrdia Urbana s'han augmentat respectivament un 13,3% i un 10,9% respectivament. En aquest sentit juguen bàsicament els següents conceptes:

a) abonaments salarials al 2016:

-el relatiu del contenciós sobre l'1% de la massa salarial dels anys 2007 i 2008, derivat del compliment de la sentència del Tribunal Superior de Justícia de Catalunya 1001/2015.

-el derivat de la Llei 48/2015, de 29 d'octubre, de Pressupostos Generals de l'Estat per l'any 2016, tant pel que fa a la previsió d'un increment màxim d'un 1% de la massa salarial, com del cost de la recuperació d'un 49,73% de la paga extraordinària suprimida del mes de desembre de 2012.

b) cost de les ampliacions de la jornada de Guàrdia Urbana i SPEIS i de l'oferta pública d'ocupació (OPO) de l'any 2015 (100 places d'agent de guàrdia urbana i 60 de bombers).

c) increment de les cotitzacions socials com a conseqüència de l'increment dels imports màxims de cotització previst a la mateixa Llei de Pressupostos Generals de l'Estat per a 2016.



d) convocatòria de processos de promoció interna de diverses categories de guàrdia urbana i del servei de prevenció d'incendis.

El servei de recaptació de tributs ha incrementat el seu cost total un 0,9% alhora que l'indicador que s'empra per mesurar l'activitat, l'import recaptat, s'ha decrementat un 0,2%. D'aquesta manera el rati del cost de la recaptació de tributs augmenta l'1,0% respecte l'any anterior (2,12 € per cada 100 € recaptats).

El cost total de les Oficines d'atenció al ciutadà (OAC) ha augmentat un 15,5% i el nombre d'atencions també s'incrementa el 6,4% respecte al de l'any anterior.



Nombre d'empleats per cada 100.000 habitants:

		2012	2013	2014	2015	2016
Atenció social primària (1)	Empleats	652	592	599	597	624
	Empleats/100.000 Hab.	40	37	37	37	39
Escoles bressol	Empleats	742	735	732	737	766
	Empleats/100.000 Hab.	46	46	46	46	48
Biblioteques	Empleats	424	418	442	444	452
	Empleats/100.000 Hab.	26	26	28	28	28
Neteja viària (2)	Empleats	2.702	2.702	2.702	2.702	2.612
	Empleats/100.000 Hab.	167	168	169	168	162
Recollida de residus (2)	Empleats	932	932	932	932	922
	Empleats/100.000 Hab.	57	58	58	58	57
Enllumenat (2)	Empleats	168	157	154	160	160
	Empleats/100.000 Hab.	10	10	10	10	10
Manteniment d'espais verds	Empleats	976	940	935	913	899
	Empleats/100.000 Hab.	60	58	58	57	56
Guàrdia urbana	Empleats	2.948	2.978	3.018	3.022	2.957
	Empleats/100.000 Hab.	182	185	188	188	184
Bombers	Empleats	676	632	632	662	646
	Empleats/100.000 Hab.	42	39	39	41	40
Recaptació de tributs	Empleats	276	270	263	267	268
	Empleats/100.000 Hab.	17	17	16	17	17
Oficines d'atenció al ciutadà	Empleats	140	143	144	148	158
	Empleats/100.000 Hab.	9	9	9	9	10
Plantilla total mitjana	Empleats	12.830	12.534	12.583	12.701	12.873
	Empleats/100.000 Hab.	792	778	785	792	800

(1) L'atenció social es presta en gran mesura a través d'organitzacions no governamentals. L'indicador d'empleats per 100.000 habitants d'atenció social primària es refereix a al total de professionals als CSS (treballadors socials, educadors i recepcionistes) empleats per l'Ajuntament.

(2) Aquests serveis són contractats a tercers. S'indica el nombre d'empleats de les contractes de neteja, recollida de residus i enllumenat per la prestació dels serveis.



La plantilla mitjana anual del grup municipal al 2016 és de 12.873 treballadors. El total de la plantilla mitjana anual 2016 augmenta el 1,35% respecte a l'any anterior (172 treballadors més).

Entre les dades del nombre d'empleats dels serveis analitzats cal destacar, per una banda, els increments de plantilla a les oficines d'atenció al ciutadà del 6,8% (10 treballadors més), del 4,5% dels equips d'atenció social primària (27 treballadors més), del 3,9% de plantilla en escoles bressol (29 persones més) i de l'1,8% a biblioteques (8 persones més).

D'altra banda i per la part dels decrements caldria remarcar la reducció del 3,3% en el nombre d'empleats destinats al servei de neteja viària (90 persones), del 2,4% al servei de bombers-SPEIS (16 persones), del 2,1% del servei de la Guàrdia Urbana (65 persones), de l'1,5% del servei de manteniment d'espais verds (14 persones) i de l'1,1% de personal destinat a la recollida de residus (10 persones).

Per a la resta de serveis, les plantilles s'ajusten amb nivells similars o una mica superiors als de 2015.



2.2. INDICADORS DE RENDIMENT

En aquest apartat es consideren aquells serveis que es financen majoritàriament mitjançant taxes o preus públics, independentment que la seva gestió la realitzi l'Ajuntament de Barcelona directament o un tercer per compte de l'Ajuntament. S'ha seleccionat alguns indicadors representatius per cada àrea de gestió de l'Ajuntament de Barcelona.

Rendiment / Cost dels serveis (importos indicats en milers d'€):

- Mobilitat: aparcaments (rotació i superfície –ÀREA), agents cívics, servei municipal de grua, estació d'autobusos i servei del bicig.

		2012	2013	2014	2015	2016
Aparcaments de superfície (ÀREA Blava +Verda)	Ingressos dels usuaris	36.444	36.006	35.737	36.668	38.941
	Cost total del servei	24.354	24.431	23.376	23.700	23.530
	Rendiment / Cost del servei	1,50	1,47	1,53	1,55	1,65
Agents Cívics	Ingressos dels usuaris	----	----	----	1.095	1.861
	Cost total del servei	----	----	----	1.216	2.115
	Rendiment / Cost del servei	----	----	----	0,90	0,88
Servei Municipal de Grua	Ingressos dels usuaris	16.601	16.952	16.528	16.087	15.961
	Cost total del servei	20.004	19.756	19.062	19.285	19.685
	Rendiment / Cost del servei	0,83	0,86	0,87	0,83	0,81
Aparcaments soterranis (rotació+ pupil·latge) (1)	Ingressos dels usuaris	32.548	31.620	30.507	23.443	23.834
	Cost total del servei	24.522	23.525	24.611	20.352	20.780
	Rendiment / Cost del servei	1,33	1,34	1,24	1,15	1,15
Estació d'autobusos	Ingressos dels usuaris	1.913	1.822	1.853	1.920	1.983
	Cost total del servei	1.820	1.772	1.727	1.910	1.880
	Rendiment / Cost del servei	1,05	1,03	1,07	1,01	1,05
Servei del Bicig (2)	Ingressos dels usuaris	----	----	5.162	5.649	5.862
	Cost total del servei	----	----	5.732	6.702	6.999
	Rendiment / Cost del servei	----	----	0,90	0,84	0,84

(1) Derivat de l'operació de venda BAMSA al 2014 es pot observar el decrement d'ingressos i de despeses associades als aparcaments soterranis

(2) Canvi de criteri d'imputació a partir de 2014 a BSM



▪ Parc Zoològic.

		2012	2013	2014	2015	2016
Zoo	Ingressos dels usuaris	12.277	12.502	12.518	12.058	10.908
	Cost total del servei	14.633	14.119	15.251	14.712	15.280
	Rendiment / Cost del servei	0,84	0,89	0,82	0,82	0,71

▪ Anella Olímpica

		2012	2013	2014	2015	2016
Anella Olímpica	Ingressos dels usuaris	6.851	6.876	6.288	7.634	9.545
	Cost total del servei	8.137	7.609	8.331	8.061	10.710
	Rendiment / Cost del servei	0,84	0,90	0,75	0,95	0,89

▪ Parc Fòrum-Parc Montjuïc

		2012	2013	2014	2015	2016
Parc Fòrum-Parc Montjuïc	Ingressos dels usuaris	1.609	3.153	1.112	1.532	2.009
	Cost total del servei	4.195	5.298	4.214	3.669	3.625
	Rendiment / Cost del servei	0,38	0,60	0,26	0,42	0,55

▪ Parc Güell

		2012	2013	2014	2015	2016
Parc Güell	Ingressos dels usuaris	----	1.997	14.357	14.915	15.850
	Cost total del servei	----	1.329	7.858	5.934	7.332
	Rendiment / Cost del servei	----	1,50	1,83	2,51	2,16

▪ Cementiris i incineració.

		2012	2013	2014	2015	2016
Cementiris i incineració	Ingressos dels usuaris	11.511	11.044	11.954	12.098	11.822
	Cost total del servei	12.004	11.701	12.098	12.289	12.067
	Rendiment / Cost del servei	0,96	0,94	0,99	0,98	0,98



- Promoció econòmica: mercats minoristes.

	2012	2013	2014	2015	2016	
Mercats	Ingressos dels usuaris	10.413	11.712	12.141	13.470	12.054
	Cost total del servei	12.595	13.171	13.731	14.253	14.267
	Rendiment / Cost del servei	0,83	0,89	0,88	0,95	0,84

- Urbanisme: habitatge protegit.

	2012	2013	2014	2015	2016	
Habitatge protegit	Ingressos dels usuaris	45.381	36.176	47.734	40.981	44.420
	Cost total del servei	44.709	35.361	46.758	36.931	41.115
	Rendiment / Cost del servei	1,02	1,02	1,02	1,11	1,08

3. MEMÒRIA JUSTIFICATIVA DEL GRAU DE COMPLIMENT DELS OBJECTIUS

3.1. LA PLANIFICACIÓ ESTRATÈGICA I EL PRESSUPOST MUNICIPAL

El model de pressupostació estratègica de l'Ajuntament de Barcelona té per objecte vincular l'assignació i la gestió dels recursos pressupostaris amb les prioritats i estratègia de l'Ajuntament. En aquest sentit, el sistema pressupostari per objectius pretén avançar cap a la presa de decisions i gestió dels recursos públics basada en l'acompliment de l'estratègia municipal, la qual se sintetitza en el Programa d'Actuació Municipal (PAM) i els Plans d'Actuació de Districtes (PAD) 2016-2019.

Els documents inicial del Programa d'Actuació Municipal (PAM) i dels Plans d'Actuació de Districtes (PAD), van ser elaborats en base als compromisos de l'equip de govern, tant aquells derivats dels seus programes com els convinguts entre els socis de govern per mitjà de l'Acord de govern d'esquerres per Barcelona.

Amb aquesta base inicial es va obrir un procés participatiu obert a tota la ciutadania i que va suposar la organització de diferents jornades i debats. Com a resultat del procés s'han valorat prop de onze mil propostes, de les que s'han acceptat més de vuit mil, que han estat incorporades al Pla d'Actuació Municipal (PAM) i als deu Plans d'Actuació de Districtes (PAD) dins d'alguna de les actuacions que el componen.

El programa d'actuació de l'equip de govern de l'Ajuntament de Barcelona està articulat entorn a cinc eixos principals:

- Eix 1: Una Barcelona diversa que asseguri el bon viure
- Eix 2: Una Barcelona amb empenta per a una economia plural
- Eix 3: Una Barcelona més humana i en transició ecològica
- Eix 4: Una Barcelona participativa que garanteixi el bon govern
- Eix 5: Una Barcelona oberta i compromesa amb el món



Cadascun d'aquest eixos integra una sèrie de sub-eixos o línies d'actuació, fins un total de 29, que identifiquen l'àmbit concret en el qual s'inclouen les diferents actuacions que incorpora l'eix. El PAM relaciona un total de 363 actuacions que es desglossen en 1.323 projectes concrets. Es detalla també al document PAM els objectius individuals de cadascun d'aquests sub-eixos que es pretén aconseguir amb la execució de les actuacions programades.

Altrament, els plans d'actuació dels districtes (PAD) incorporen un total de 1.882 projectes repartits en 950 actuacions específiques. Aquests projectes i actuacions s'incardinen també en la mateixa estructura de línies estratègiques i eixos del PAM.

3.2. SEGUIMENT DELS PLANS D'ACTUACIÓ DE L'AJUNTAMENT DE BARCELONA

L'Ajuntament de Barcelona realitza un control continuat dels projectes relacionats als plans d'actuació, per tal de monitoritzar el seu estat d'execució, detectar possibles desviacions sobre la planificació inicial, i preveure les dificultats i riscos que es poden presentar en la seva execució.

Aquest report representa també una eina fonamental per al rendiment de comptes de l'acompliment dels compromisos establerts al PAM i als PAD dels districtes

Per elaborar aquest estudi, la Gerència Municipal de l'Ajuntament de Barcelona coordina i recopila tota la informació sobre l'estat d'execució dels projectes, que subministren les gerències sectorials i els districtes responsables. Les dades es presenten de forma acumulativa, avaluant en tot moment el numero de actuacions i projectes finalitzats, les actuacions no iniciades, els projectes fora de termini i aquells que es considera que tindran dificultats per dur-se a termini.

El procediment de càlcul del grau d'execució dels PAM i PAD es basa en la integració ponderada del grau d'execució de la totalitat de projectes que el componen, segons es descriu a l'arbre d'execució del PAM PAD 2016-2019.

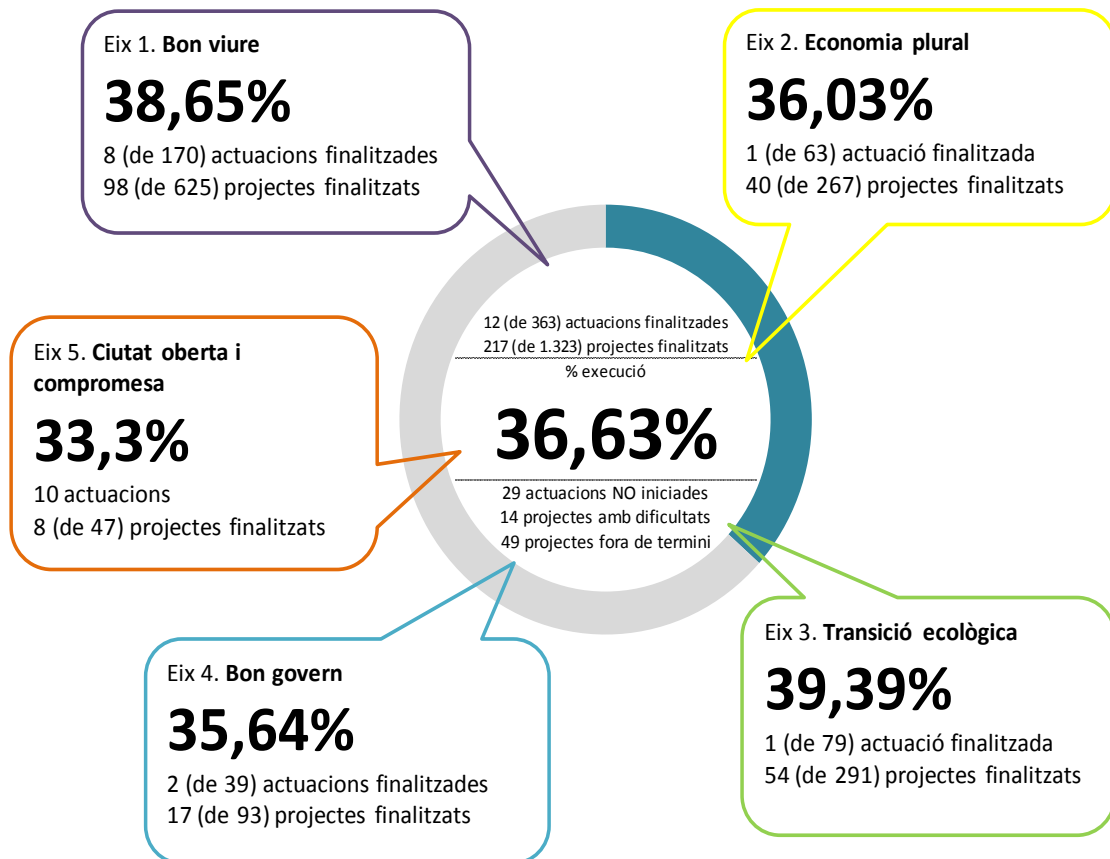
Arbre d'execució **PAM+D 2016-2019**

PAM	1 balanç general	36,6%
	5 eixos	% exe
	29 línies estratègiques	% exe
	363 actuacions	% exe
	1.323 projectes	% exe
PAD	1 balanç general	28,1%
	5 eixos	% exe
	29 línies estratègiques	% exe
	950 actuacions	% exe
	1.882 projectes	% exe

(Font Gerència Municipal)

3.2.1 EXECUCIÓ DEL PLA D'ACTUACIONS MUNICIPAL (PAM) 2016-2019 A 31/12/16

Seguidament presentem el grau d'execució del PAM a data 31 de desembre de 2016 segons eixos d'actuació:

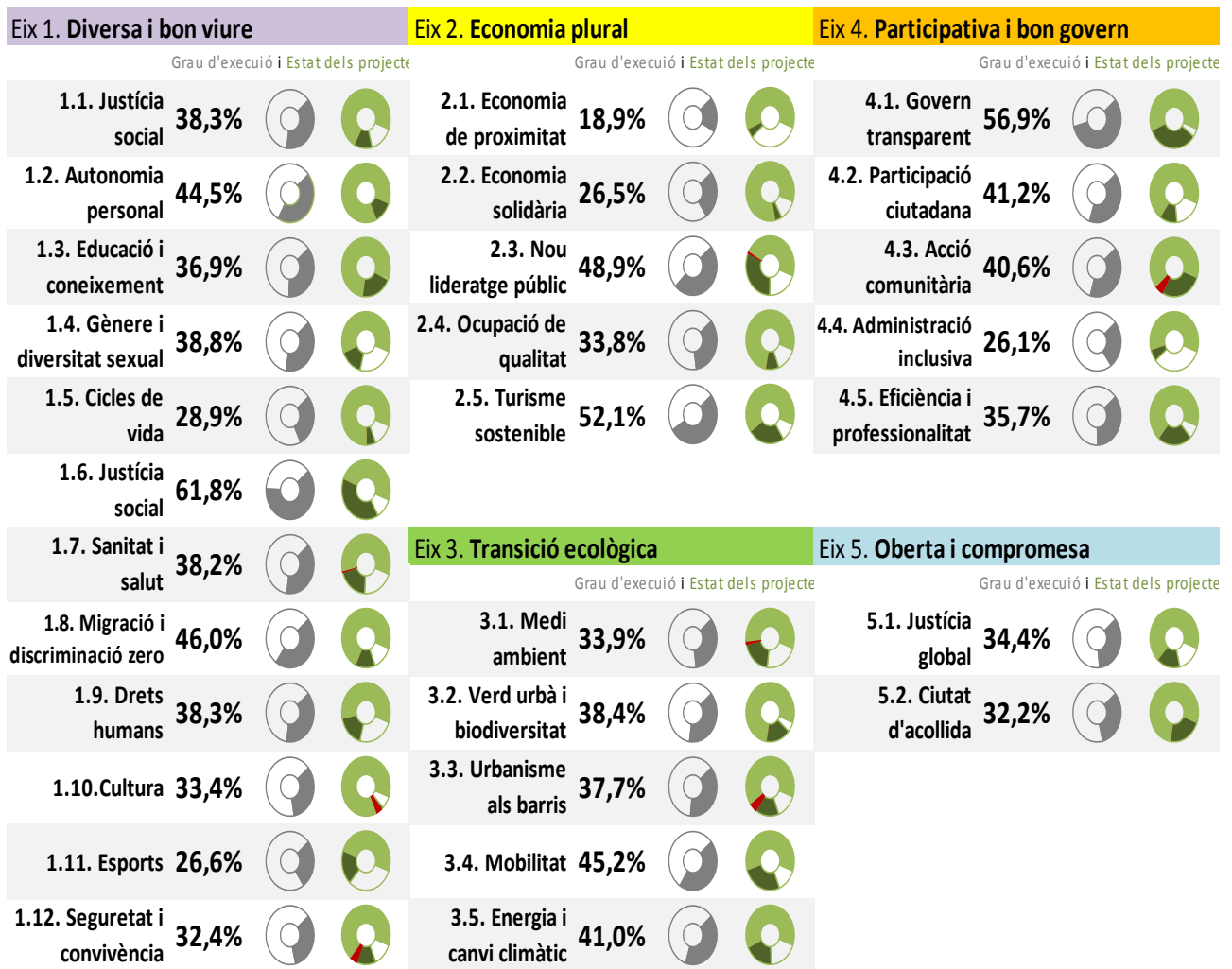


(Font Gerència Municipal)

A la següent gràfica es detalla el grau d'execució del PAM segons les diferents línies estratègiques que componen aquests eixos d'actuació.

Seguiment d'Execució del PAM - Línies Estratègiques

Estat dels projectes: ● Iniciats ● Finalitzats ● En risc

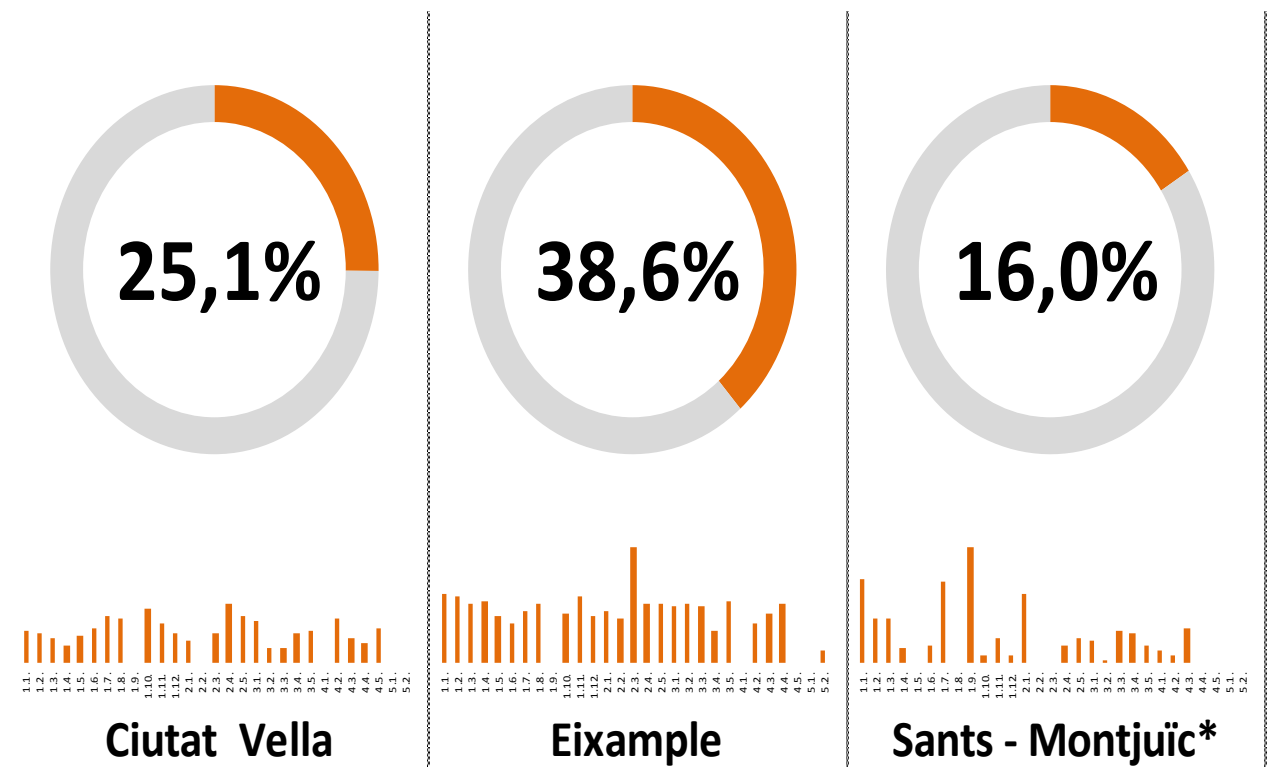


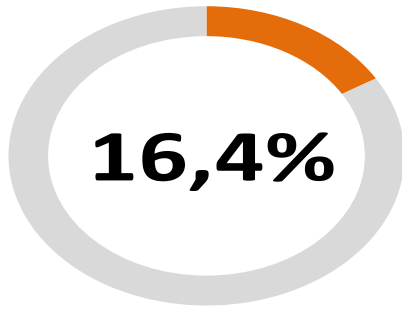
3.2.2 EXECUCIÓ DELS PLA D'ACTUACIONS DELS DISTRICTES (PAD) 2016-2019 A 31/12/16

Pel que fa als Plans d'actuació dels districtes, al 31 de desembre de 2016 el grau d'execució global ha estat del 28,1%.

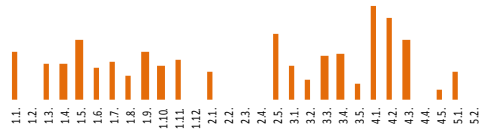
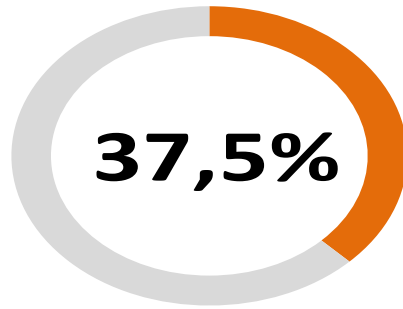
Per districtes i línies d'actuació la execució ha estat la que es detalla a les gràfiques següents:

Seguiment d'Execució dels PAD 2016 - 2019

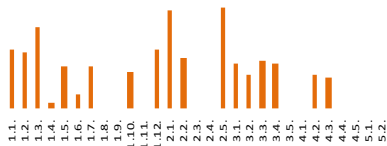
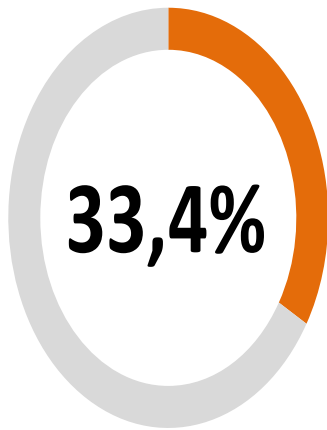




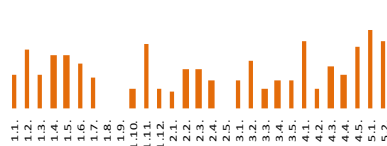
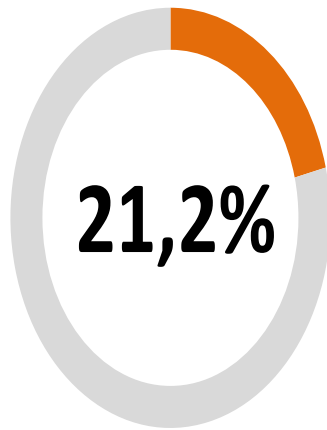
Les Corts



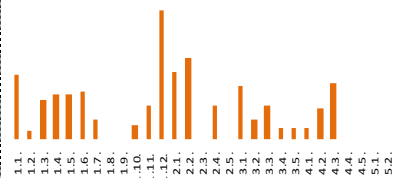
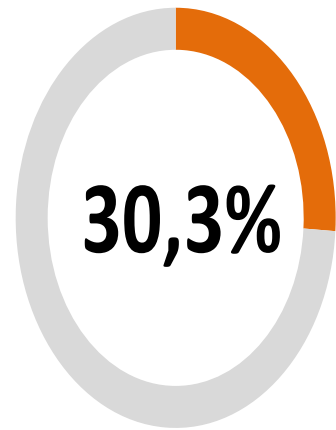
Sarrià - Sant Gervasi



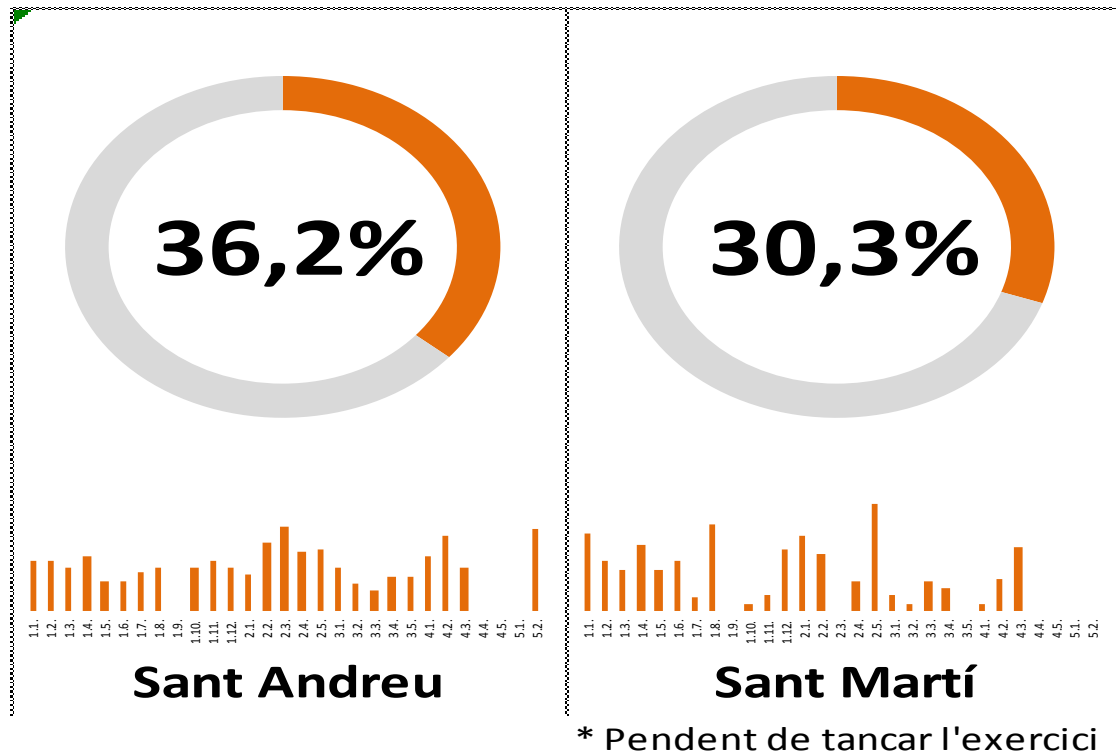
Gràcia



Horta - Guinardó



Nou Barris

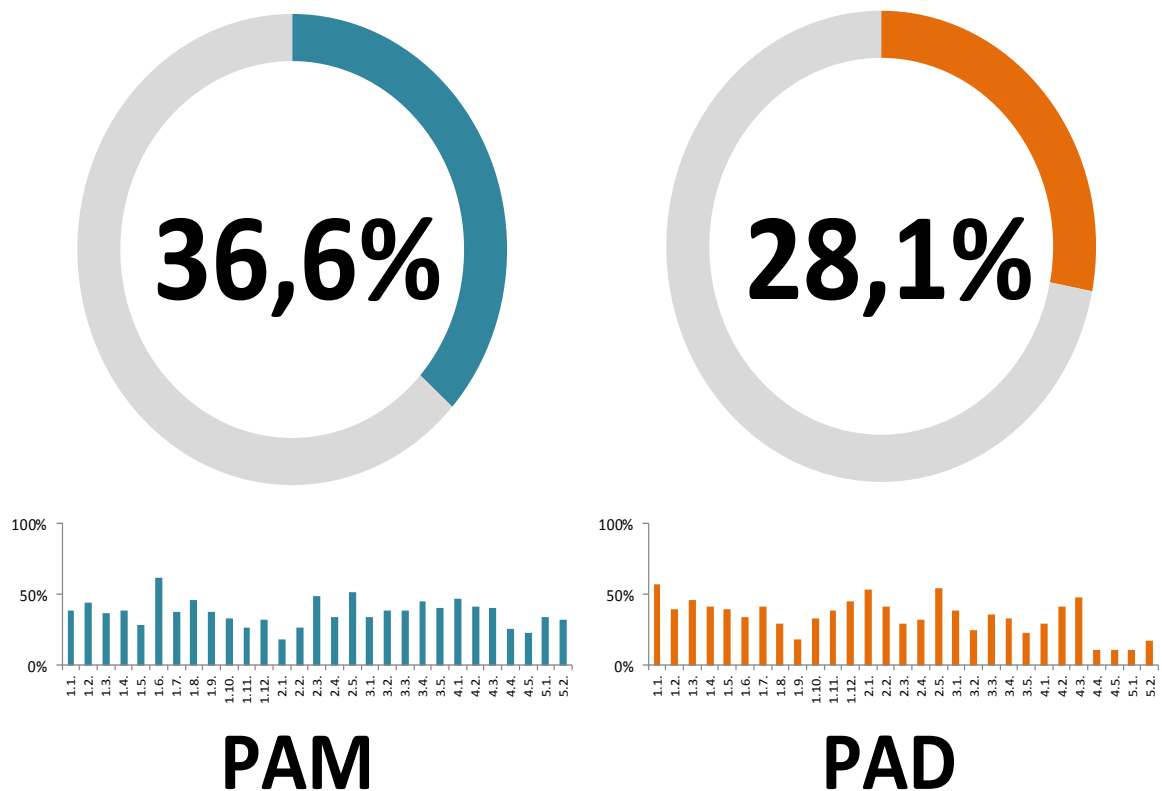


(Font Gerència Municipal)

3.2.3 CONCLUSIONS. GRAU MITJÀ D'EXECUCIÓ DELS PAM I PAD 2016-2019 A 31/12/16

En resum, el grau mitjà d'execució el PAM i el PAD 2016-2019, a data 31 de desembre de 2016 i segons les línies d'actuació planificades ha estat el que es detalla a les gràfiques següents:

Grau mitjà d'Execució del PAM+D 2016-2019



(Font Gerència Municipal)